



SCHWIMMBAD-WÄRMEPUMPE

Montage & Bedienungsanleitung



INHALT

1. Vorwort	1
2. Spezifikation.....	4
2.1 Leistungsdaten der Schwimmbad-Wärmepumpeneinheit.....	4
2.2 Die Abmessungen für die Wärmepumpeneinheit für Schwimmbäder.....	5
3. Montage und Anschluss.....	6
3.1 Anschluß und Montagebeispiel.....	6
3.2 Standort der Wärmepumpen im Schwimmbad.....	7
3.3 Wie nah an Ihrem Pool?.....	7
3.4 Anschließen der Schläuche an die Wärmepumpe.....	8
3.5 Elektrischer Anschluß der Schwimmbad-Wärmepumpen.....	9
3.6 Erstmalige Inbetriebnahme des Geräts.....	9
4. Gebrauchs und Bedienungsanleitung des Wire Controllers.....	10
4.1 Funktion des Drahtreglers.....	10
4.2 Die Verwendung des Controllers	11
4.3 Fehlercodes	21
4.4 Parameter.....	21
4.5 Schnittstellen-Diagramm	22
5 Anhang	23
5.1 Vergleichstabelle der Kältemittelsättigungstemperatur.....	23

1. VORWORT

- Um unseren Kunden Qualität, Zuverlässigkeit und Vielseitigkeit zu bieten, wurde dieses Produkt nach strengen Produktionsstandards hergestellt. Dieses Handbuch enthält alle notwendigen Informationen zur Montage, Inbetriebnahme, Fehlerbehebung, und Wartung. Bitte lesen Sie dieses Handbuch sorgfältig durch, bevor Sie das Gerät öffnen oder warten. Der Hersteller dieses Produkts kann nicht haftbar gemacht werden, wenn jemand verletzt oder das Gerät infolge unsachgemäßer Installation, Fehlerbehebung oder unnötiger Wartung beschädigt wird. Es ist wichtig, dass die Anweisungen in diesem Handbuch jederzeit eingehalten werden. Das Gerät muss von qualifiziertem Personal installiert werden.
- Das Gerät darf nur von einem qualifizierten Installateurzentrum, Personal oder einem autorisierten Händler repariert werden.
- Wartung und Betrieb müssen gemäß der empfohlenen Zeit und Häufigkeit durchgeführt werden, wie in diesem Handbuch angegeben.
- Verwenden Sie nur Original-Standardersatzteile.
Bei Nichtbeachtung dieser Empfehlungen erlischt die Garantie.
- Die Schwimmbad-Wärmepumpeneinheit erwärmt das Schwimmbadwasser und hält die Temperatur konstant
- Unsere Wärmepumpe zeichnet sich durch folgende Eigenschaften aus:
 1. Langlebigkeit
Der Wärmetauscher besteht aus PVC & Titanrohren, die einer längeren Exposition gegenüber Schwimmbadwasser standhalten.
 2. Flexibilität bei der Installation
Das Gerät kann im Freien aufgestellt werden.
 3. Leiser Betrieb
Das Gerät besteht aus einem effizienten Rotations-/Scrollverdichter und einem geräuscharmen Lüftermotor, der einen leisen Betrieb garantiert.
 4. Erweitertes Controlling
Das Gerät verfügt über eine Mikrocomputersteuerung, mit der alle Betriebsparameter eingestellt werden können. Der Betriebsstatus kann auf dem Display eingestellt werden. Die Fernbedienung kann als zukünftige Option gewählt werden.
- **WARNUNG**

Verwenden Sie keine anderen als die vom Hersteller empfohlenen Mittel zur Beschleunigung des Abtauvorgangs oder zur Reinigung.

Das Gerät ist in einem Raum ohne ständig betriebene Zündquellen (z. B. offene Flammen, ein Betriebsgasgerät oder ein elektrisches Heizgerät) zu lagern.

Nicht durchstechen oder verbrennen.

Beachten Sie, dass Kältemittel keinen Geruch enthalten dürfen,

Das Gerät ist in einem Raum mit einer Grundfläche von mehr als 30 m aufzustellen, zu betreiben und zu lagern.²HINWEIS Der Hersteller kann weitere geeignete Beispiele nennen oder zusätzliche Informationen über den Geruch des Kältemittels bereitstellen.



1.VORWORT

- Dieses Gerät kann von Kindern ab 8 Jahren und Personen mit eingeschränkten physischen, sensorischen oder geistigen Fähigkeiten oder mangelnder Erfahrung und Kenntnissen verwendet werden, wenn sie beaufsichtigt oder in die sichere Verwendung des Geräts eingewiesen wurden und die damit verbundenen Gefahren verstehen. Kinder dürfen nicht mit dem Gerät spielen. Die Reinigung und Wartung durch den Benutzer darf nicht von Kindern ohne Aufsicht durchgeführt werden.
- Wenn das Netzkabel beschädigt ist, muss es vom Hersteller, seinem Kundendienst oder ähnlich qualifizierten Personen ausgetauscht werden, um eine Gefährdung zu vermeiden.
- Das Gerät ist in Übereinstimmung mit den nationalen Verkabelungsvorschriften zu installieren.
- Betreiben Sie Ihre Wärmepumpe nicht in einer Nasszelle, wie z. B. einem Badezimmer oder einer Waschküche.
- Bevor der Zugang zu den Klemmen gewährleistet werden kann, müssen alle Versorgungskreise getrennt werden.
- Eine allpolige Trennvorrichtung mit mindestens 3 mm Abstand zwischen den Polen und einem Ableitstrom, der 10 mA überschreiten kann, wobei die Fehlerstrom-Schutzeinrichtung (RCD) Folgendes aufweist einen Bemessungs-Restbetriebsstrom von höchstens 30 mA hat, und die Abschaltung muss in die feste Verdrahtung gemäß den Verdrahtungsregeln eingebaut werden.
- Verwenden Sie keine anderen als die vom Hersteller empfohlenen Mittel zur Beschleunigung des Auftauvorgangs oder zur Reinigung
- Das Gerät ist in einem Raum ohne ständig betriebene Zündquellen (z. B. offene Flammen, ein in Betrieb befindliches Gasgerät oder ein elektrisches Heizgerät) zu lagern.
- Nicht durchstechen oder verbrennen
- Das Gerät muss in einem Raum mit einer Grundfläche von mehr als 30 m² aufgestellt, betrieben und gelagert werden.
Beachten Sie, dass Kältemittel keinen Geruch enthalten dürfen.
Die Verlegung von Rohrleitungen ist auf mindestens 30 m² zu beschränken
Räume, in denen Kältemittelleitungen den nationalen Gasvorschriften entsprechen müssen.
Die Wartung darf nur gemäß den Empfehlungen des Herstellers durchgeführt werden.
Das Gerät ist in einem gut belüfteten Bereich zu montieren, in dem die Raumgröße der für den Betrieb angegebenen Raumfläche entspricht.
Alle Arbeitsvorgänge, die die Sicherheit beeinträchtigen, dürfen nur von sachkundigen Personen durchgeführt werden.
- Transport von Geräten, die brennbare Kältemittel enthalten
Einhaltung der Transportvorschriften
Kennzeichnung von Geräten mit Schildern
Einhaltung lokaler Vorschriften
Entsorgung von Geräten mit brennbaren Kältemitteln
Einhaltung nationaler Vorschriften
Lagerung von Geräte
Die Lagerung der Geräte sollte gemäß den Anweisungen des Herstellers erfolgen. Lagerung von verpacktem (unverkauftem) Equipment
Der Schutz der Lagerverpackung sollte so konstruiert sein, dass eine mechanische Beschädigung des Geräts im Inneren der Verpackung nicht zu einem Austritt der Kältemittelfüllung führt. Die erlaubte Anzahl der maximal zusammen gelagerten Geräte, wird durch lokale Vorschriften bestimmt.

1.VORWORT

Vorsicht & Warnung

1. Das Gerät kann nur von qualifiziertem Personal des Herstellers oder einem autorisierten Händler repariert werden. (für den europäischen Markt)
2. Dieses Gerät ist nicht für den Gebrauch durch Personen (einschließlich Kinder) mit eingeschränkten physischen, sensorischen oder geistigen Fähigkeiten oder Mangel an Erfahrung und Wissen bestimmt, es sei denn, sie wurden von einer für ihre Sicherheit verantwortlichen Person beaufsichtigt oder in die Verwendung des Geräts eingewiesen. (für den europäischen Markt)
Kinder sollten beaufsichtigt werden, um sicherzustellen, dass sie nicht mit dem Gerät spielen.
3. Bitte stellen Sie sicher, dass das Gerät und der Stromanschluss gut geerdet sind, da es sonst zu einem Stromschlag kommen kann.
4. Wenn das Netzkabel beschädigt ist, muss es vom Hersteller oder unserem Kundendienst oder einer ähnlich qualifizierten Person ausgetauscht werden, um eine Gefährdung zu vermeiden.
5. Richtlinie 2002/96/EG (WEEE):
Das Symbol mit einer durchgestrichenen Mülltonne unter dem Gerät weist darauf hin, dass dieses Produkt am Ende seiner Nutzungsdauer getrennt vom Hausmüll behandelt werden muss, zu einem Wertstoffhof für Elektro- und Elektronikgeräte gebracht oder beim Kauf eines gleichwertigen Gerätes an den Händler zurückgegeben werden muss.
6. Richtlinie 2002/95/EG (RoHs): Dieses Produkt entspricht der Richtlinie 2002/95/EG (RoHs) über Beschränkungen der Verwendung von Schadstoffen in Elektro- und Elektronikgeräten.
7. Das Gerät kann NICHT in der Nähe des brennbaren Gases installiert werden. Sobald das Gas austritt, kann es zu einem Brand kommen.
8. Stellen Sie sicher, dass für das Gerät ein FI - Schutzschalter vorhanden ist, da das Fehlen eines Schutzschalters zu Stromschlag oder Brand führen kann.
9. Die Wärmepumpe, die sich im Inneren des Geräts befindet, ist mit einem Überlastschutzsystem ausgestattet. Es ist nicht zulässig, dass das Gerät früher als 3 Minuten nach einer vorherigen Unterbrechung startet.
10. Das Gerät kann nur von qualifiziertem Personal eines Installateurzentrums oder eines autorisierten Händlers repariert werden. für den nordamerikanischen Markt
11. Die Installation darf in Übereinstimmung mit dem NEC/CEC nur von autorisierten Personen durchgeführt werden.
(für den nordamerikanischen Markt)
12. VERWENDEN SIE VERSORGUNGSDRÄHTE, DIE FÜR 75°C GEEIGNET SIND .
13. Achtung: Einwandiger Wärmetauscher, nicht für Trinkwasseranschluss geeignet.

2.SPEZIFIKATION

2.1 Leistungsdaten der Schwimmbad-Wärmepumpeneinheit

***Kältemittel R32

EINHEIT		1078001	1078003
Heizleistung (27/24 3°C)	kW	3	5
	Btu/h	10236	17060
Heizleistungsaufnahme	kW	0.62	0.98
COP		4.84	5.10
Heizleistung (15/12°C)	kW	2	3.3
	Btu/h	6824	11260
Heizleistungsaufnahme	kW	0.56	0.89
COP		3.57	3.71
Stromversorgung		220-240V~50Hz	
Kompressor Menge		1	
Kompressor		rotierend	
Anzahl der Lüfter		1	
Leistungsaufnahme des Lüfters	W	25	
Drehzahl des Lüfters	RPM	800	
Richtung des Lüfters		horizontal	
Lärm	dB(A)	48	50
Wasseranschluss	mm	32	32
Durchflussmenge des Wassers	m /h ³	0.7	1.8
Wasserdruckabfall (max.)	kPa	1.0	1.5
Nettoabmessungen der Einheit (L/B/H)	mm	Sehen Sie sich die Zeichnung der Einheiten an	
Abmessungen der Einheit (L/B/H)	mm	Siehe Packungsetikett	
Nettogewicht	kg	siehe Typenschild	
Versandgewicht	kg	siehe Packungsetikett	

Heizung: Außenlufttemperatur: 27°C/24,3°C, Zulaufwassertemperatur:26°C

Außenlufttemperatur: 15°C /12°C, Zulaufwassertemperatur:26°C

Betriebsbereich:

Umgebungstemperatur: 10-43°C

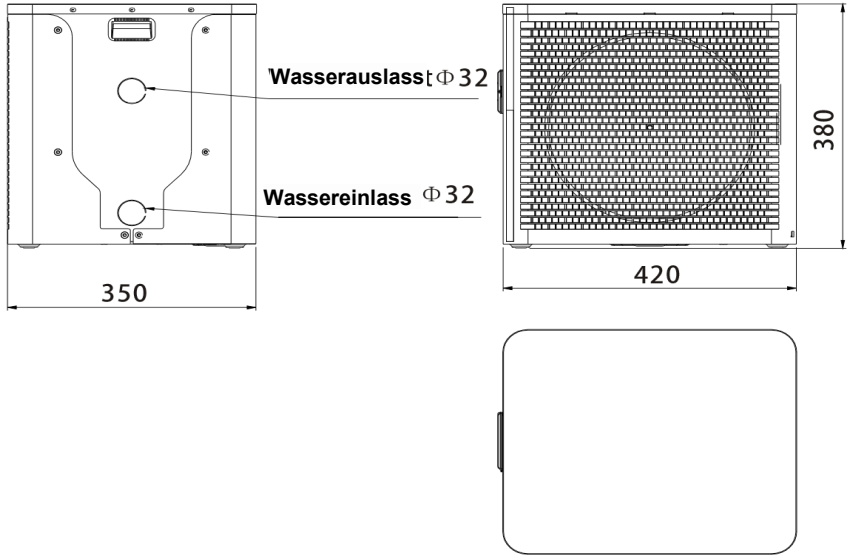
Wassertemperatur: 15-40 °C

2.SPEZIFIKATION

2.2 Die Abmessungen für die Wärmepumpeneinheit für Schwimmbäder

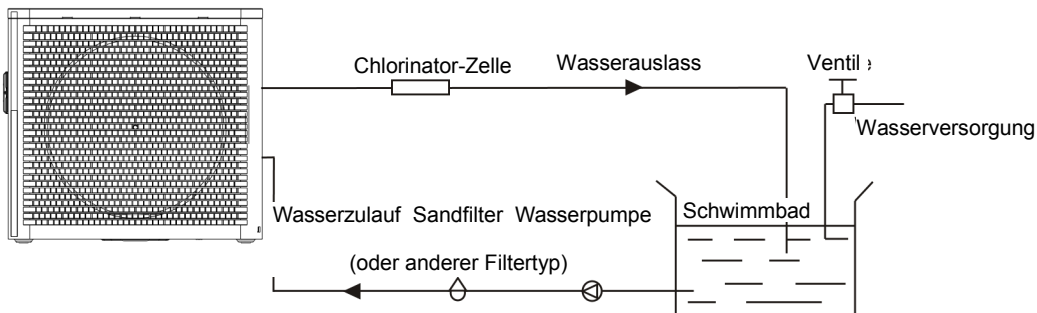
EINHEIT: 1078001/1078003

Einheit mm



3. MONTAGE UND ANSCHLUSS

3.1 Anschluß und Montagebeispiel



Lieferhinweis:

Zum Lieferumfang gehört nur die Wärmepumpe. Alle weiteren abgebildeten Teile gehören nicht zum Lieferumfang der Wärmepumpe und dienen nur zur Veranschaulichung der richtigen Montage.

Wichtig zur Beachtung:

Bitte befolgen Sie diese Schritte, wenn Sie es zum ersten Mal verwenden

1. Öffnen Sie das Ventil und füllen Sie Wasser ein.
2. Stellen Sie sicher, dass die Pumpe und das Wassereinlassrohr mit Wasser gefüllt sind.
3. Schließen Sie das Ventil und starten Sie das Gerät. ACHTUNG: Es ist notwendig, dass das Wassereingangsrohr höher als die Beckenoberfläche ist.

Das schematische Diagramm dient nur als Referenz. Bitte überprüfen Sie bei der Montage der Verbindungsschläuche bzw. der Verrohrung das Etikett für den Wassereinlass/-auslass an der Wärmepumpe.

3. MONTAGE UND ANSCHLUSS

3.2 Standort der Wärmepumpen im Schwimmbad

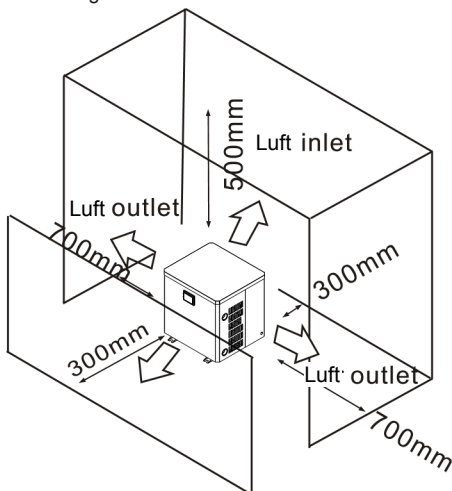
Das Gerät funktioniert an jedem Ort im Freien gut, vorausgesetzt, die folgenden drei Faktoren werden angegeben:

1. Frische Luft
2. Elektrizität
3. Verrohrung des Poolfilters

Das Gerät kann praktisch überall im Freien installiert werden. Für Hallenbäder wenden Sie sich bitte an den Anbieter. Im Gegensatz zu einer Gasheizung hat sie kein Problem mit Zugluft oder Kontrolllicht in einer windigen Gegend.

Stellen Sie das Gerät NICHT in einen geschlossenen Bereich mit begrenztem Luftvolumen, in dem die Abluft des Geräts umgewälzt wird.

Stellen Sie das Gerät NICHT IM Bereich von Sträuchern/ Bäumen auf, die den Luftenlass blockieren können. Hierdurch würde dem Gerät eine kontinuierliche Frischluftquelle unterbunden, wodurch die Effizienz verringert und eine ausreichende Wärmeabgabe verhindern werden kann.



3.3 Wie nah an Ihrem Pool?

Elektrische Geräte müssen mindesten 2 Meter vom Pool entfernt aufgestellt werden. Wir empfehlen die Rohr- bzw. Schlauchleitungen möglichst kurz auszulegen um zusätzliche Wärmeverluste und Strömungswiderstände zu vermeiden. Eingegrabene Rohrleitungen sollten isoliert werden.

3.MONTAGE UND ANSCHLUSS

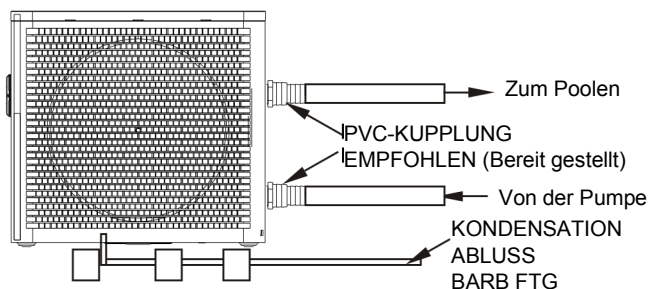
3.4 Anschließen der Schläuche an die Wärmepumpe

Der exklusive Titan-Wärmetauscher der Schwimmbad-Wärmepumpe erfordert keine besonderen Montagevorkehrungen. Wir empfehlen einen Bypass (gehört nicht zum Lieferumfang) zu montieren. Bitte stellen Sie die Durchflussrate gemäß dem Typenschild ein. Der Wasserdruckabfall beträgt weniger als 10 kPa bei max. Durchflussmenge. Da es keine Restwärme oder Flammentemperaturen gibt, benötigt das Gerät keine Kupferkühlkörperverrohrung. PVC-Rohr kann direkt in das Gerät geführt werden.

Standort: Schließen Sie das Gerät an die Druck- (Rücklauf-)Leitung der Poolpumpe nach allen Filter- und Poolpumpen und vor allen Chlorinatoren, Ozonatoren oder Chemiepumpen an.

Die Wärmepumpe ist mit einem Anschluss für 32 oder 38 mm Schlauchleitung ausgelegt. Um eine bessere Durchströmung zu ermöglichen können Sie alternativ auch eine 50 mm feste PVC Verrohrung montieren.

Weiterhin empfehlen wir Absperrschieber und eine Entleerung am Ein- und Auslass des Geräts anzubringen, um ein einfaches Entleeren des Geräts für die Überwinterung zu ermöglichen und einen leichteren Zugang zu ermöglichen, falls eine Wartung erforderlich ist.



Kondensation: Da die Wärmepumpe die Luft um 4 -5 Grad C abkühlt, kann Wasser an den Lamellen des hufeisenförmigen Verdampfers kondensieren. Wenn die relative Luftfeuchtigkeit sehr hoch ist, kann dies bis zu mehreren Litern pro Stunde betragen. Das Wasser läuft über die Lamellen in die Bodenwanne und fließt durch die mit Widerhaken versehene Kunststoff-Kondenswasserablaufgarnitur an der Seite der Bodenwanne ab. Diese Armatur ist für die Aufnahme von 20 mm durchsichtigen Vinylschläuchen ausgelegt, die von Hand aufgeschoben und zu einem geeigneten Abfluss geführt werden können. Es ist leicht, das Kondenswasser mit einem Wasserleck im Inneren des Geräts zu verwechseln.

Hinweis: Eine schnelle Möglichkeit, um zu überprüfen, ob es sich bei dem Wasser um Kondenswasser handelt, besteht darin, das Gerät auszuschalten und die Poolpumpe laufen zu lassen. Wenn das Wasser nicht mehr aus dem Boden läuft, handelt es sich um Kondenswasser.

NOCH SCHNELLER GEHT ES, das Abflusswasser auf Chlor zu testen - wenn kein Chlor vorhanden ist, dann ist es Kondenswasser.

3.MONTAGE UND ANSCHLUSS

3.5 Elektrischer Anschluß der Schwimmbad-Wärmepumpen

HINWEIS: Die Wärmepumpe wird steckerfertig montiert ausgeliefert. Bitte achten Sie darauf dass der Anschluss über einen FI – Schutzschalter mit maximal 30mA Fehlerstrom abgesichert ist.

3.6 Erstmalige Inbetriebnahme des Geräts

HINWEIS- Damit das Gerät den Pool beheizen kann, muss die Filterpumpe laufen, um Wasser durch den Wärmetauscher zirkulieren zu lassen.

Inbetriebnahme - Nachdem die Montage abgeschlossen ist, sollten Sie die folgenden Schritte ausführen:

1. Schalten Sie Ihre Filterpumpe ein. Prüfen Sie, ob Wasserlecks vorhanden sind, und vergewissern Sie sich, dass das Wasser zum und vom Schwimmbecken fließt.
2. Schalten Sie die Stromzufuhr zum Gerät ein und drücken Sie die Taste ON/OFF am Kabelregler. Sie sollte in einigen Sekunden starten.
3. Nachdem das Gerät einige Minuten gelaufen ist, vergewissern Sie sich, dass die Luft, die an der Oberseite (Seite) des Geräts austritt kühler ist (zwischen 5-10)
4. Schalten Sie bei laufendem Gerät die Filterpumpe aus. Das Gerät sollte sich auch automatisch abschalten,
5. Lassen Sie das Gerät und die Poolpumpe 24 Stunden pro Tag laufen, bis die gewünschte Wassertemperatur erreicht ist. Wenn die Wassereinlaufftemperatur diese Einstellung erreicht, wird das Gerät für eine gewisse Zeit langsamer laufen.

Wenn die Temperatur 45 Minuten lang gehalten wird, schaltet sich das Gerät aus. Das Gerät schaltet sich nun automatisch wieder ein (solange die Pumpe läuft), wenn die Temperatur des Schwimmbeckens

Temperatur um mehr als 0,2 unter die eingestellte Temperatur sinkt.

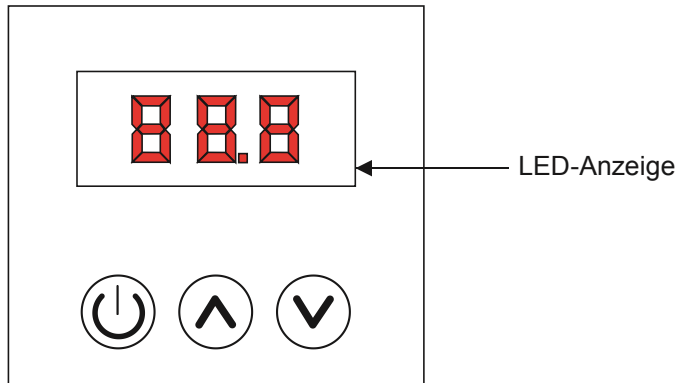
Zeitverzögerung - Das Gerät ist mit einer eingebauten 3-minütigen Halbleiter-Wiederanlaufverzögerung ausgestattet, um die Komponenten des Steuerstromkreises zu schützen und Neustartzyklen und Schützrattern zu vermeiden. Diese Zeitverzögerung führt dazu, dass das Gerät ca. 3 Minuten nach jeder Unterbrechung des Steuerstromkreises automatisch neu gestartet wird. Selbst eine kurze Unterbrechung der Stromversorgung aktiviert die 3-minütige Neustartverzögerung im festen Zustand und verhindert, dass das Gerät gestartet wird, bis der 5-Minuten-Countdown abgeschlossen ist.




Achtung:

Die Wärmepumpeneinheit ist mit einem Netzkabelstecker für den Anschluss an eine Steckdose ausgestattet. Die Installation der Wärmepumpe in den Stromversorgungskreislauf muss den einschlägigen geltenden Normanforderungen entsprechen, die für das jeweilige Land, in dem sie verwendet werden sollen, gelten.

4. Gebrauchs und Bedienungsanleitung des Wire Controllers

4.1 Funktion des Drahtreglers




Schlüssel	Name	Funktion
	On/off	Drücken Sie diese Taste, um das Gerät ein- und auszuschalten.
	Up	Durch Drücken dieser Taste kann der Parameterwert erhöht werden.
	Herab	Mit diesem Pfeil können Sie den Einstellwert reduzieren.

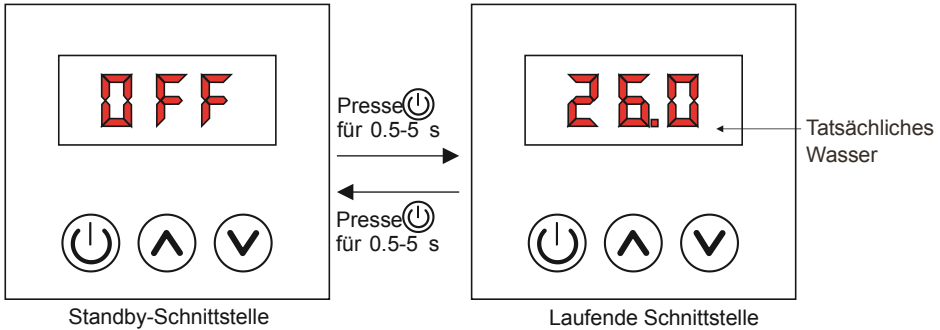
4. Gebrauchs und Bedienungsanleitung des Wire Controllers

4.2. Die Verwendung des Controllers

4.2.1 ON/ OFF mode

Wenn das Gerät ausgeschaltet ist, drücken Sie die Taste  und halten Sie 0,5-5 Sekunden fest, um das Gerät einzuschalten.



Wenn das Gerät eingeschaltet ist, drücken Sie die Taste  und halten Sie die Taste 0,5-5 Sekunden lang gedrückt, um das Gerät auszuschalten.



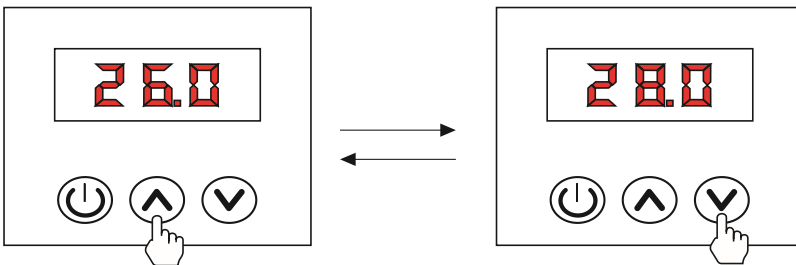
4.2.2 Einstellung und Anzeige des Sollwerts (gewünschte Wassertemperatur)

Im AUS-Modus und im ON-Modus

Drücken Sie einmal die Taste  oder  um den Sollwert anzuzeigen.

Drücken Sie die Taste  oder  um den gewünschten Sollwert einzustellen.

Note: The settings are automatically saved after 3 s if no button is pressed.



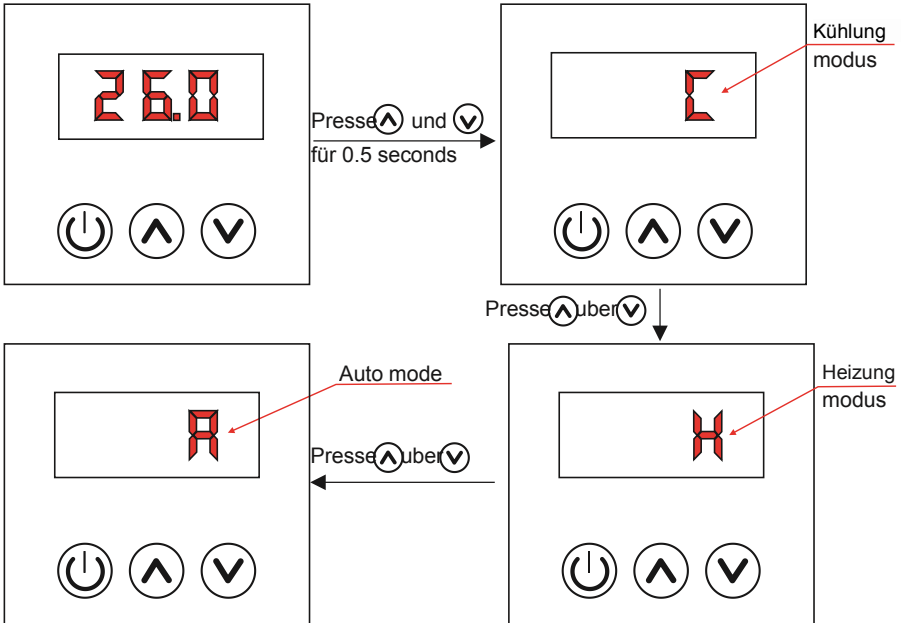
Operation	Kurzes Drücken, langes Drücken "▲" oder "▼" jedes Mal innerhalb von 2s	Lang Presse "▲" oder "▼" für mehr als 2 Sekunden, die jedes Mal gewechselt werden müssen	Remar k:
Temperaturbereich. Variation	0.5°C / 1°F	1°C / 1°F	

4. Gebrauchs und Bedienungsanleitung des Wire Controllers

4.2.3 Modus einstellung

Drücken Sie in der Hauptschnittstelle \uparrow und \downarrow 0,5 Sekunden lang können Sie den Modus einstellen, drücken \uparrow oder \downarrow um den aktuellen Modus zu ändern, können Sie verschiedene Modi des Kühlens, Heizens und des Automodus wechseln. Wenn 5 Sekunden lang keine Bedienung erfolgt, merkt sich das System den aktuellen Modus und kehrt zum

Hauptschnittstelle, wenn Sie ⏻ Die Änderung wird nicht gespeichert und kehrt zur Hauptschnittstelle zurück. Das Umschalten der Modi ist nutzlos, wenn es sich bei dem Gerät, das Sie kaufen, um eine Einzel-Kalt-/Ein-Wärme-Einheit handelt



4.2.4 Störungsanzeige

Auf dem Bildschirm des Controllers wird ein Störungscode angezeigt, wenn eine relative Fehlfunktion auftritt. Wenn mehr als eine Störung gleichzeitig auftritt, können Sie die aktuelle


Liste der Fehlercodes durch Drücken \uparrow von \downarrow oder

Wenn in der Hauptschnittstelle 20 Sekunden lang keine Bedienung erfolgt, kehrt sie zur Fehlfunktion zurück zeigen. In der Störungstabelle finden Sie die Fehlerursache und -lösung.

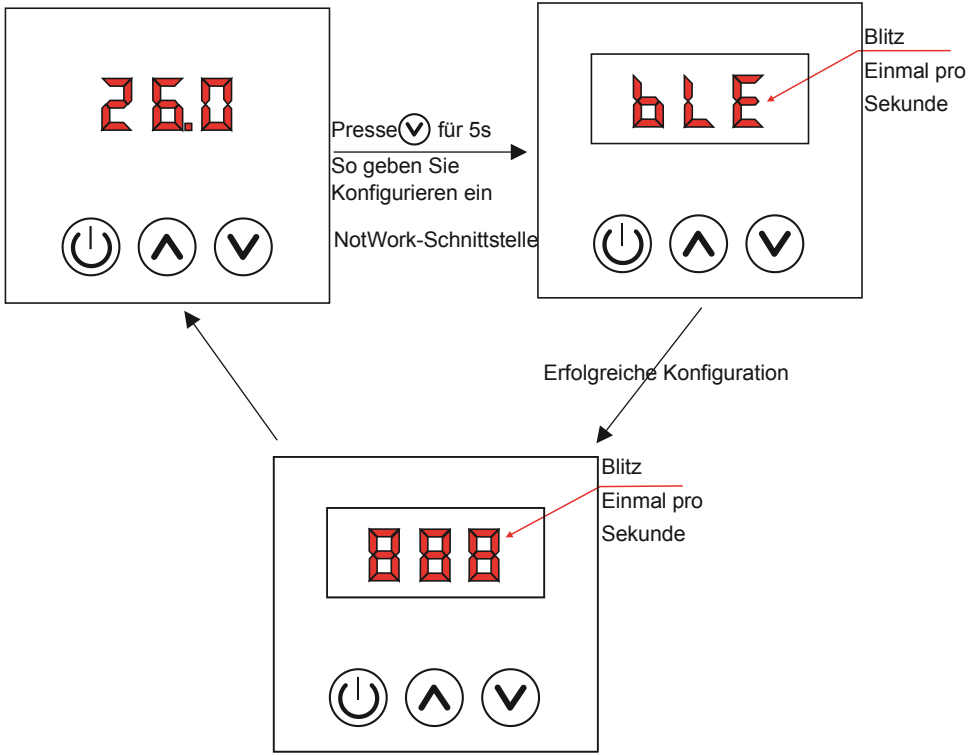


4. Gebrauchs und Bedienungsanleitung des Wire Controllers

4.2.5 Configure WIFI Network

In the main interface or OFF interface, long press  for 5 seconds until the "bLE" is displayed on the wire control interface, flash once per second. At this time, using App to connect the network. After the network is configured successfully, the display "888" flashes once per second for three times in total, and then automatically returns to the main interface.

If the network configuration fails for 2 minutes, the system automatically returns to the main interface. You can repeat the operations to configure the network again.



Bitte beachten Sie das folgende Benutzerhandbuch für den Betrieb der APP-Netzwerkkonfiguration.

4. Gebrauchs und Bedienungsanleitung des Wire Controllers

4.2.6 APP benutzerhandbuch

Installation

- Bitte scannen Sie den folgenden QR-Code, um die APP herunterzuladen.



Konto-Login

Verwenden Sie die E-Mail-Adresse und das Passwort, um sich zu registrieren, anzumelden oder das Passwort zurückzusetzen.

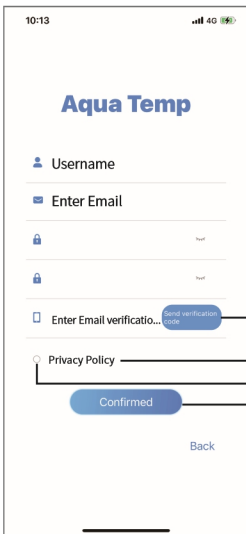


Fig.2 Account Registration interface

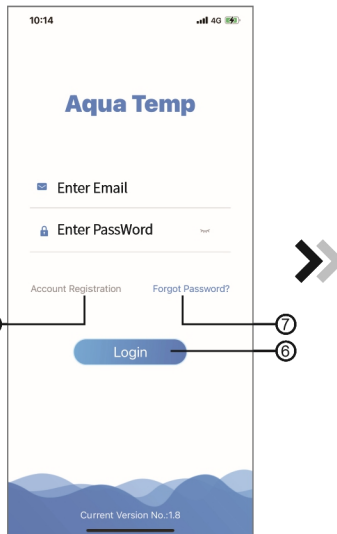


Fig.1 Login interface

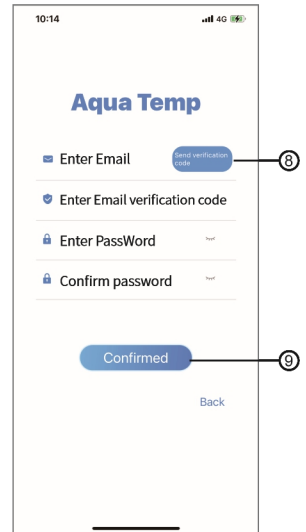


Fig.3 Forgot Password interface

4. Gebrauchs und Bedienungsanleitung des Wire Controllers

1. Registrierung eines Kontos: Um ein Konto zu registrieren, klicken Sie auf ① (Abb.1), um zur Schnittstelle für die Kontoregistrierung zu gelangen, geben Sie die relevanten Informationen ein und klicken Sie auf ② um den Verifizierungscode zu erhalten, und klicken Sie nach Abschluss der Anmeldung auf ③ um die Details der Datenschutzrichtlinie zu lesen, dann klicken Sie auf ④ um zuzustimmen, und klicken Sie auf ⑤ Die Registrierung ist abgeschlossen.

Bitte beachten Sie, dass die Gültigkeitsdauer eines Verifizierungscodes 15 Minuten beträgt. Bitte geben Sie den Verifizierungscode innerhalb von 15 Minuten ein, ansonsten müssen Sie einen neuen beantragen.

2. Loggen Sie sich ein: Folgen Sie den Anweisungen auf der Seite (Abb. 1), geben Sie Ihre registrierte E-Mail-Adresse und Ihr Passwort ein, klicken Sie auf ⑥ und springen Sie zur Geräteliste;

3. Passwort vergessen: Wenn Sie Ihr Passwort vergessen haben, klicken Sie auf ⑦ (Abb. 1), springen Sie zum Passwort-vergessen-Interface (Abb.3). Folgen Sie den Anweisungen auf der Seite, geben Sie die relevanten Informationen ein und klicken Sie auf ⑧ um einen Bestätigungscode von Ihrer Mailbox zu erhalten, klicken Sie ⑨ zur Bestätigung und das Zurücksetzen des Passworts ist abgeschlossen.

Gerät hinzufügen

Nach der Anmeldung wird die Benutzeroberfläche "Mein Gerät" angezeigt (Abb. 4), folgen Sie den Anweisungen zum Hinzufügen von WIFI oder DTU.

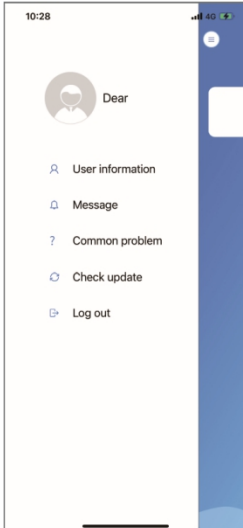


Abb.5 Das Menü auf der linken Seite



Abb.4 Benutzeroberfläche "Mein Gerät"

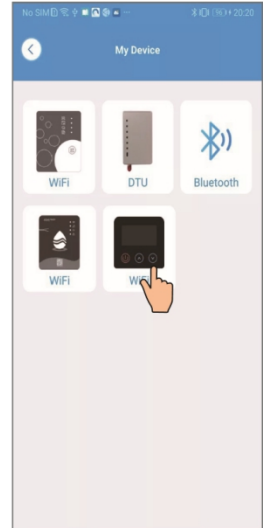


Abb.6 Geräteschnittstelle hinzufügen

4. Gebrauchs und Bedienungsanleitung des Wire Controllers

WiFi Configure Network

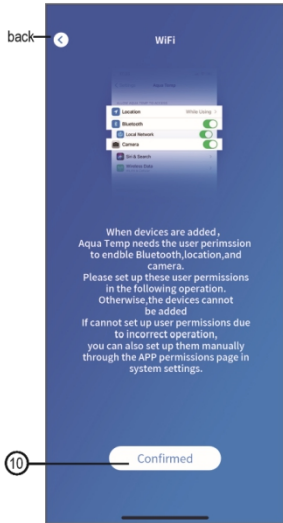


Fig.7 Permission confirmed interface

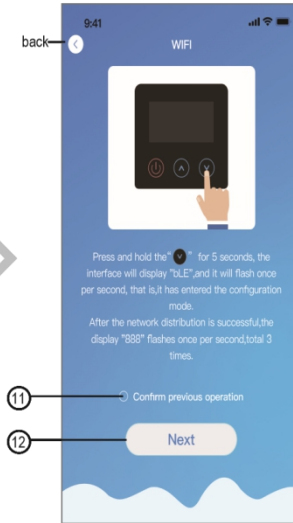


Fig.8 WIFI Module On interface

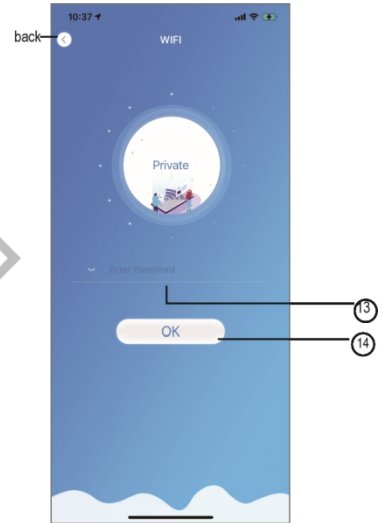


Fig.9 Enter password interface

1. Click ⑩ to confirm the permission of bluetooth, location and camera (Fig.7);
2. Follow the instructions on the page (Fig.8), press button on module and hold for 1s till two lights on then AP connection is activated, click ⑫ to next;
3. Click ⑬ to enter the WIFI password for the current connection, click ⑭ to confirm.



Fig.10 Allow bluetooth permission

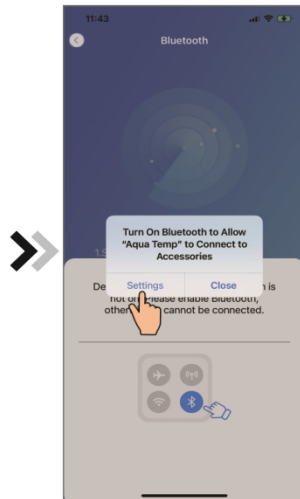


Fig.11 Enable bluetooth permission

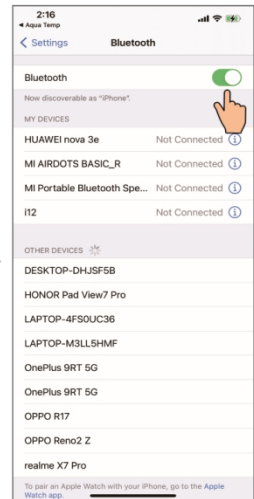


Fig.12 Bluetooth setting interface

4. Gebrauchs und Bedienungsanleitung des Wire Controllers

4. Klicken Sie auf "OK", um die Bluetooth-Berechtigung zu erteilen (Abb.10);
5. Klicken Sie auf "Einstellungen" (Abb.11)", um die Bluetooth-Einstellungsschnittstelle aufzurufen (Abb.12)
6. Schalten Sie Bluetooth ein und kehren Sie zur APP zurück, rufen Sie die Schnittstelle des Suchgeräts auf (Abb.13), Wenn die Verbindung fehlschlägt oder erfolgreich ist, wird ein Pop-up-Fenster angezeigt. Wenn die Verbindung fehlschlägt (Abb.14/Abb.15), versuchen Sie es erneut als abgefragt.
7. Klicken (15) zur Verklebung der Vorrichtung (Abb. 16);
8. Klicken Sie auf "OK" (Abb.17), damit die App die Kamera zum Scannen des WF-Codes auf dem WIFI-Modul verwenden kann (Abb.19.1), oder klicken Sie auf "Manuelle Eingabe", um den WF-Code einzugeben (Abb.19.2).

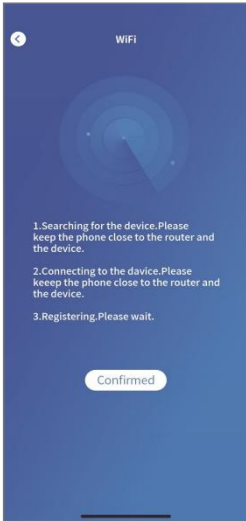


Abb.13 Durchsuchen der Geräteschnittstelle



Abb.14 Keine Netzwerkschnittstelle



Abb.15 Es kann keine Verbindung zur WLAN-Schnittstelle hergestellt werden

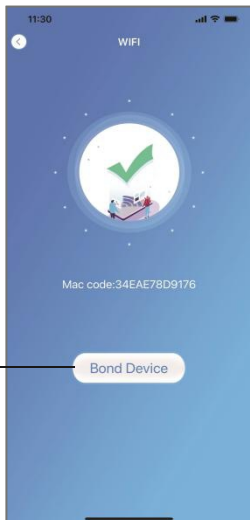


Abb.16 Bond-Geräteschnittstelle

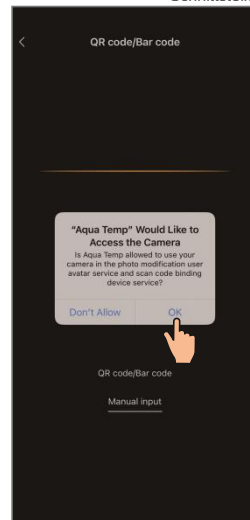


Abb.17 Kameraberechtigung aktivieren

4. Gebrauchs und Bedienungsanleitung des Wire Controllers

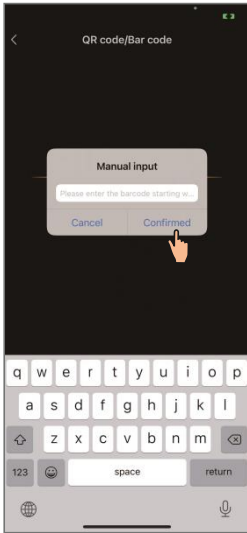


Abb.19.2 Manuelle Eingabeschnittstelle



Abb.18 Scan-Schnittstelle



Abb.19.1 WF-Barcode

9. Klicken Sie auf "Bestätigt", die Gerätebindung ist abgeschlossen (Abb.2)
10. Nachdem die WLAN-Bindung abgeschlossen ist, springen Sie zurück zu Mein Gerät (Abb. 21);
11. Klicken Sie auf das Gerät und springen Sie direkt zur Hauptschnittstelle des Geräts (Abb.2)

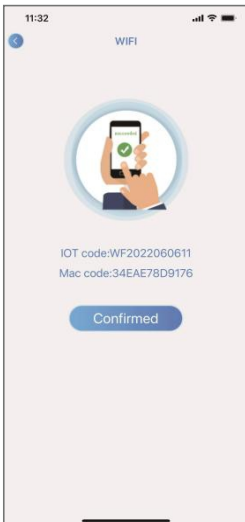


Abb.20 Schnittstelle des Bond-Geräts fertig

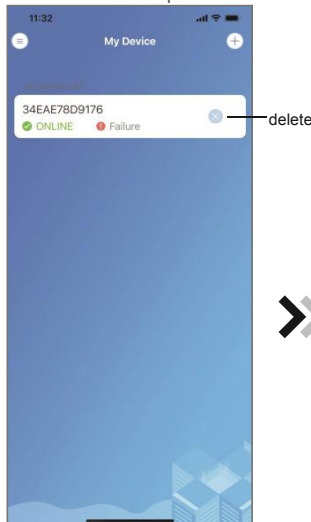


Abb.21 Schnittstelle zur Geräteverwaltung

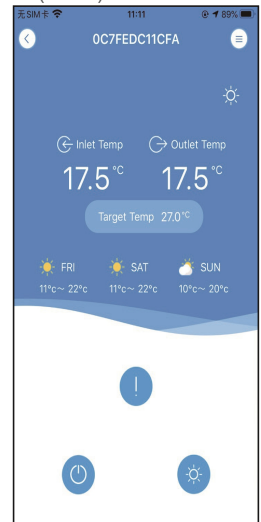


Abb.22 Hauptschnittstelle des Geräts

4. Gebrauchs und Bedienungsanleitung des Wire Controllers

Geräteverwaltung

Die Geräteverwaltungsvorgänge lauten wie folgt:

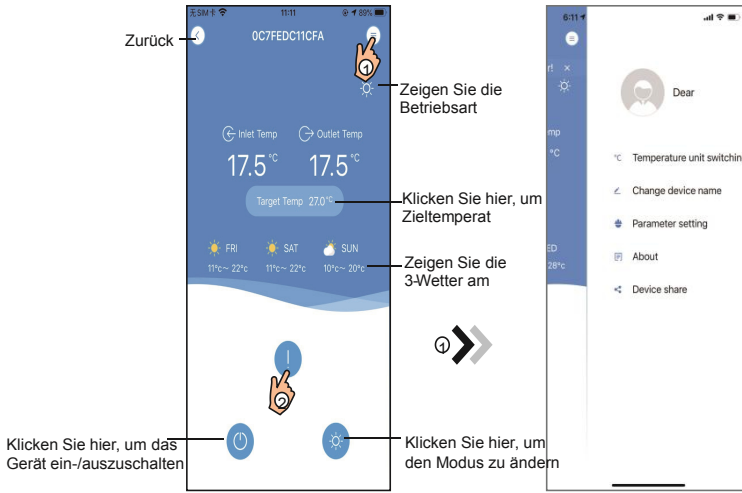







Fig.23 Device Main interface

Abb.24 Die rechte Menüoberfläche



Abb.25 Fehlerbehebungsschnittstelle

4. Gebrauchs und Bedienungsanleitung des Wire Controllers

ICON	NAME	FUNKTIONEN
	ON/ OFF	Klicken Sie darauf, um das Gerät ein- und auszuschalten
	Mode shift	Modusänderung: Heizen - Kühlen - Auto
	Heating	Zeigen Sie Kühlmodus an, klicken Sie darauf, um den Betriebsmodus zu ändern
	Cooling	Heizmodus anzeigen, klicken Sie darauf, um den Betriebsmodus zu ändern
	Auto	Zeigen Sie Kühlmodus an, klicken Sie darauf, um den Betriebsmodus zu ändern
	Troubleshooting	Klicken Sie darauf, um zur Fehlerbehebungsoberfläche zu springen

4. Gebrauchs und Bedienungsanleitung des Wire Controllers

4.3 Fehlercodes

Fehler	Anzeige	Ursache	Lösung
Wassereinlass-Temperatursensorfehler	P01	Wassereinlass-Temperatursensor ist offen oder hat einen Kurzschluss	Überprüfen oder austauschen Sie den Wassereinlass-Temperatursensor.
Wasserauslass-Temperatursensorfehler	P02	Wasserauslass-Temperatursensor ist offen oder hat einen Kurzschluss	Überprüfen oder austauschen Sie den Wasserauslass-Temperatursensor.
Umgebungstemperatursensorfehler	P04	Umgebungstemperatursensor ist offen oder hat einen Kurzschluss	Überprüfen oder austauschen Sie den Umgebungstemperatursensor.
Spulen-Temperatursensorfehler	P05	Spulen-Temperatursensor ist offen oder hat einen Kurzschluss	Überprüfen oder austauschen Sie den Spulen-Temperatursensor.
Abgastemperatursensorfehler	P81	Abgastemperatursensor ist offen oder hat einen Kurzschluss	Überprüfen oder austauschen Sie den Abgastemperatursensor.
Abgastemperaturschutz	P82	Abgastemperatur ist hoch	Überprüfen Sie, ob ausreichend Kältemittel vorhanden ist oder nicht.
Hochdruckschutz	E01	Abgasdruck ist hoch, Hochdruckschalter ist aktiviert	Überprüfen Sie den Hochdruckschalter und den Kühlrücklaufkreislauf.
Niederdruckschutz	E02	Saugdruck ist niedrig, Niederdruckschalter ist aktiviert	Überprüfen Sie den Niederdruckschalter und den Kühlrücklaufkreislauf.
Durchflussschalterfehler	E03	Kein Wasser oder wenig Wasser im Wassersystem	Überprüfen Sie das Durchflussvolumen, ob die Wasserpumpe defekt ist oder nicht.
Kommunikationsfehler	E08	Kommunikationsfehler zwischen Fernbedienung und Hauptplatine	Überprüfen Sie die Drahtverbindung zwischen der Fernbedienung und der Hauptplatine.
Temperaturunterschied zwischen Wassereinlass und -auslass zu groß	E06	Wassertemperaturdifferenz zwischen Einlass und Auslass ist zu groß	Überprüfen Sie den Wasserfluss in den Rohren und ob das Wassersystem blockiert ist oder nicht.
Niedrige Umgebungstemperaturschutz	tP	Umgebungstemperatur ist zu niedrig	Überprüfen Sie den Umgebungstemperaturwert.
Abtauen	dF	Es ist Zeit zum Abtauen	Beenden Sie das Abtauen.

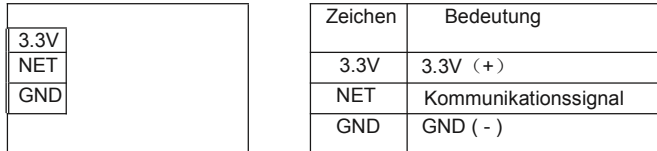
4.4 Parameter

Bedeutung	Standard	Bemerkung
Sollwert der Kühlmodus-Zieltemperatur	27°C	Einstellbar
Sollwert der Heizmodus-Zieltemperatur	27°C	Einstellbar
Sollwert der Auto-Modus-Zieltemperatur	27°C	Einstellbar

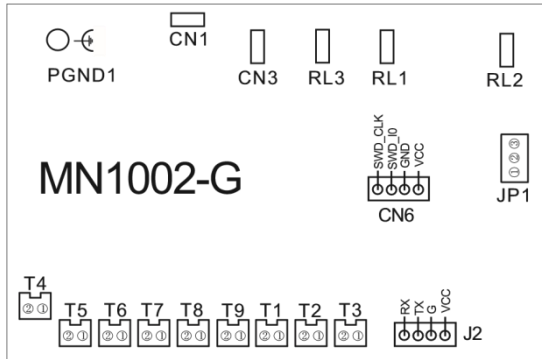
4. Gebrauchs und Bedienungsanleitung des Wire Controllers

4.5 Schnittstellen-Diagramm

4.5.1 Diagramm und Definition der Drahtsteuerschnittstelle



4.5.2 Diagramm und Definition der Controller-Schnittstelle



Erläuterung der Anschlüsse:

No.	Symbol	Meaning
1	T4	Reservieren
2	T5	Wassereintrittstemperatur (Eingang)
3	T6	Temperatur der Spule (Eingang)
4	T7	Wasseraustrittstemperatur (Eingang)
5	T8	Umgebungstemperatur (Eingang)
6	T9	Abgastemperatur (Eingang)
7	T1T1	Hochdruckschutz
8	T2	Niederdruckschutz
9	T3	Wasserdurchfluss-Schalter
10	CN 1	Neutralleiter
11	CN 3	Quirl
12	PGND1	Fundament
1133	RL 1	Lüftermotor(220-230VAC)
14	RL 2	Wasserpumpe/4-Wege-Ventil(220-230VAC)
15	RL 3	Kompressor(220-230VAC)
16	JP 1	3-Kern-Kommunikation
17	J2	WIFI-Programmanschluss
18	CN6	Programm-Port

5.ANHANG

5.1 Vergleichstabelle der Kältemittelsättigungstemperatur

Druck (MPa)	0	0.3	0.5	0.8	1	1.3	1.5	1.8	2	2.3
Temperatur (R410A)(°C)	-51.3	-20	-9	4	11	19	24	31	35	39
Temperatur (R32)(°C)	-52.5	-20	-9	3.5	10	18	23	29.5	33.3	38.7
Druck (MPa)	2.5	2.8	3	3.3	3.5	3.8	4	4.5	5	5.5
Temperatur (R410A)(°C)	43	47	51	55	57	61	64	70	74	80
Temperatur (R32)(°C)	42	46.5	49.5	53.5	56	60	62	67.5	72.5	77.4

Anmeldung einer Reklamation

CF - Group Kundendienst

Bahnhofstr. 68

D-73240 Wendlingen

Tel.: + 49 (0) 7024/4048-666

Fax:: + 49 (0) 7024/4048-667

E-Mail: service@waterman-pool.com

BITTE in DRUCKBUCHSTABEN ausfüllen!

Ich habe am _____ bei der
Firma _____
PLZ _____ Ort _____ das
Produkt Typ _____ mit der
Artikelnummer _____
gekauft.

Leider muss ich folgendes reklamieren (Bitte möglichst exakte
Beschreibung):

Name* _____

PLZ / Ort* _____

Straße* _____

Telefon (Festnetz)* _____

Mobiltelefon _____

Fax _____

E-Mail* _____

*Notwendige Angaben

Ort _____ Datum _____ Unterschrift



CF - Group Kundenservice

Telefon Hotline: +49 (7024) 40 48-666

Telefax Hotline: +49 (7024) 40 48-667

service@waterman-pool.com

Mehr Infos und Support im Internet:

www.waterman-pool.com

www.summer-fun.info

CF – Group GmbH | Bahnhofstr. 68 | 73240 Wendlingen |
GERMANY

Technische Änderungen sind vorbehalten. Für Irrtümer und Druckfehler übernehmen
wir keine Haftung.

Copyright © Waterman GmbH, 2011. Stand 12.2011